

## **Newsletter mai 2011**

### **Le mot de l'équipe**

**« Chaleur de mai, verdit la haie. »**

Ce mois d'avril, le soleil était au rendez-vous et autour de la Maison de la Biodiversité et dans nos carrières c'est la fête ! Le sureau, l'aubépine et consorts sont déjà en fleurs tandis que le chant des oiseaux égaye nos promenades.



Le mois dernier déjà naissaient les premiers petits cormorans dans notre colonie.

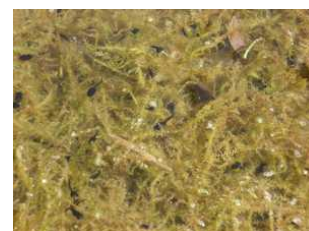


C'est maintenant au tour des grèbes huppés de nous offrir leur gracieux manège de séduction.



Dans les mares, les nombreux têtards témoignent du passage des batraciens. Nous avons aussi eu la chance de pouvoir observer des tritons alpestres et ponctués.

Et les exuvies de libellules (« peaux » ou dépouilles larvaires abandonnées après la mue) retrouvées lors de la pêche nous montrent que de jeunes adultes ont pris leur premier envol récemment.



## Les activités de l'ASBL

**Le Jardin Géologique** est toujours en cours de réaménagement. Après près de dix ans d'activités sans relâche, un petit coup de rajeunissement s'imposait. Une nouvelle exposition viendra agrémenter le Jardin fraîchement rénové dès cet été. Nous vous tiendrons bien sûr au courant de sa réouverture.

A la **Maison de la Biodiversité**, de nouvelles animations ont été mises en place en lien avec notre **exposition permanente**. Comme annoncé dans notre précédente newsletter, notre équipe a concocté de nouvelles activités ludiques et didactiques en lien avec l'expo dont :

- vivant/non-vivant : les différencier et les classer ;
- les matières premières et leurs dérivés : leurs utilisation et impact sur la biodiversité.

Pendant ce temps-là, notre **exposition temporaire** continue de s'étoffer. Nous nous y étions engagés : cette exposition est faite pour répondre aux besoins particuliers des enseignants. Grâce aux nombreux contacts et visites et suite aux demandes formulées par ceux-ci, voilà notre couple « agriculture et biodiversité » doté d'activités supplémentaires :

- La chaîne alimentaire de la haie : découvrir les relations alimentaires entre les habitants de la haie, comprendre la chaîne alimentaire en jouant.
- La chaîne alimentaire dans le jardin.
- Les cycles des matières :
  - Sous forme de jeu, comprendre que rien ne se perd, tout se transforme
  - Les engrais verts : fixation, transformation et assimilation de l'azote par les plantes.
- Détermination des sols selon le type de roche et son altération.

## L'agenda :

### Mercredis de la Maison de la Biodiversité

4/05/2011	<b>La mare</b> : Pêche, observation et détermination des diverses espèces à l'aide d'une clé de détermination.
18/05/2011	<b>Balade</b> jusqu'à la prairie et pique-nique.

## **Les stages d'été**

**Du 4 au 8 juillet:** *Les abeilles ne nous donnent pas que du miel*

- Le rôle des insectes pollinisateurs et plus particulièrement celui des abeilles.
- La fabrication du miel: découverte, observation de ruches et explications par un apiculteur
- Que met-on en place pour prévenir l'extinction des abeilles?
- **Dégustation de différents miels et diverses recettes à base de ceux-ci**

Ce stage s'adresse aux enfants de 6 à 12 ans

Lieu: La Maison de la Biodiversité

Participation aux frais: 60€/semaine-collation et boisson comprises



**Du 8 au 12 août:** *Dans nos sous-bois se cachent des lutins*



- Éveil à la biodiversité de manière féérique
- Découverte de la faune et de la flore de nos carrières par l'usage des cinq sens (*A la poursuite du lutin des carrières, Dans ma marmite magique il y a..., etc*)
- Sensibilisation, par des jeux, à l'importance de la biodiversité

Ce stage s'adresse aux enfants de 5 à 8 ans

Lieu: La Maison de la Biodiversité

Participation aux frais: 60€/semaine-collation et boisson comprises

Plus d'infos sur notre [Site Web](#) ou via notre secrétariat au 065/84 40 65

### **Bilan de nos visites d'avril :**

Durant le mois d'avril, nous avons accueilli sur notre site pas moins de 130 visiteurs d'horizons différents pour diverses animations en relation avec nos expositions et pour des balades en extérieur. Monsieur Compost remporte toujours autant de succès ! Et, en ce qui concerne nos carrières réaménagées, que ce soient des groupes scolaires, sportifs ou encore des amateurs de nature avertis, tous ont été unanimes quant à sa richesse faunistique et floristique.

Le week-end des **2 et 3 avril**, la Maison des Sciences de la Vie et de la Terre, a participé au festival de clôture du **Printemps des Sciences** qui se tenait dans L'Hôtel de Ville de Mons. Pendant que les uns s'intéressaient aux expériences sur les minéraux, d'autres découvraient le monde de la mare à travers, notamment, la confection de grenouilles en origami. Une activité qui a emballé les jeunes et moins jeunes, tous ravis de repartir avec leurs réalisations.

### **Le geste biodiversité du mois :**

#### **La lutte intégrée**

C'est quoi ? Il s'agit d'une méthode de lutte contre les ravageurs faisant appel à des organismes vivants (prédateurs, parasitoïdes) ou à leurs produits (toxines bactériennes ou virales). Cette méthode permet la préservation des cultures de vos légumes et fleurs du jardin d'une part et le respect de l'environnement d'autre part. Et surtout, n'oublions pas l'absence de substances nocives pour l'homme !



**La mésange bleue** se délectera de limaces, chenilles et autres larves d'insectes et empêchera leur prolifération.

**La musaraigne** est un petit animal insectivore ressemblant à une souris, mais avec un museau pointu et allongé. Elle se



nourrit de vers, de limaces ou d'insectes venus s'attaquer aux jeunes pousses.



**La grenouille rousse** est une grenouille terrestre qui sort surtout la nuit à la recherche de vers, de limaces et d'insectes et participe donc activement à la régulation des effectifs d'invertébrés. Attention : elle se confond très bien avec le sol du jardin, regardez bien où vous mettez les pieds !

**La coccinelle à sept points** est une prédatrice efficace couramment utilisée par l'homme pour protéger ses cultures. Elle a un appétit pantagruélique : elle peut ingérer jusqu'à 100 pucerons par jour **et ses larves au dernier stade** sont encore plus voraces.



**Le syrphe** ressemble à une guêpe, mais est, en réalité, une mouche bien utile dans le jardin. Le syrphe adulte se nourrit de nectar et de miellat et est un excellent pollinisateur. Il pond à proximité d'une colonie de pucerons dont se nourrissent **ses larves**, tout comme celles de la coccinelle.

**Sur la toile :**

[http://www.walhorti.com/servlet/javaparser2?pgm=affiche\\_pbi\\_info&cat=2&lg=1](http://www.walhorti.com/servlet/javaparser2?pgm=affiche_pbi_info&cat=2&lg=1)

<http://naturnet.free.fr/html/lutte.htm>